



Měřicí, regulační  
a monitorovací zařízení pro  
domovní techniku, průmysl  
a ochranu životního prostředí

Komerční 520  
25101 Nupaky  
Telefon +420 272 953 636  
E-mail [info@afriso.cz](mailto:info@afriso.cz)  
Internet [www.afriso.cz](http://www.afriso.cz)

## Návod k obsluze

### Pneumatický měřič úrovně hladiny v nádrži Unitop-Set AdBlue®

# 28040

sestavající z:

Unitop AdBlue® # 28042

Montážní sada Unitop AdBlue® # 28041

- + Před použitím přečtěte!
- + Dodržujte všechny bezpečnostní pokyny!
- + Uchovejte pro pozdější použití!

# Obsah

1	O tomto návodu k obsluze .....	3
1.1	Struktura výstražných pokynů .....	3
1.2	Vysvětlení symbolů a značek .....	3
2	Bezpečnost .....	4
2.1	Použití ke stanovenému účelu .....	4
2.2	Předvídatelné chybné použití .....	4
2.3	Bezpečné zacházení .....	4
2.4	Změny na přístroji .....	4
2.5	Používání náhradních dílů a příslušenství .....	4
2.6	Informace o ručení .....	5
3	Popis výrobku .....	5
4	Technické údaje .....	6
5	Montáž a uvedení do provozu .....	7
5.1	Montáž přístroje Unitop .....	7
5.2	Nastavení výšky nádrže a korekce nulového bodu .....	8
5.3	Montáž vedení .....	9
6	Provoz .....	10
7	Údržba .....	10
8	Poruchy .....	11
9	Náhradní díly a příslušenství .....	11
10	Záruka .....	12
11	Autorské právo .....	12
12	Spokojenost zákazníků .....	12
13	Adresy .....	12



# 1 O tomto návodu k obsluze

Tento návod k obsluze je součástí výrobku.

- ▶ Přečtěte si návod k obsluze před použitím přístroje.
- ▶ Uchovejte návod k obsluze po celou dobu životnosti výrobku a mějte ho neustále při ruce pro referenci.
- ▶ Předajte návod k obsluze každému dalšímu majiteli nebo uživateli přístroje.

## 1.1 Struktura výstražných pokynů

**VÝSTRAŽNÉ SLOVO** Zde je uveden druh a zdroj nebezpečí.



- ▶ Zde jsou uvedena opatření pro odvrácení nebezpečí.

Výstražné pokyny existují ve třech stupních:

Výstražné slovo	Význam
<b>NEBEZPEČÍ</b>	Bezprostředně hrozící nebezpečí! Při nedodržení následuje smrt nebo těžké zranění.
<b>VAROVÁNÍ</b>	Potenciálně hrozící nebezpečí! Při nedodržení může následovat smrt nebo těžké zranění.
<b>POZOR</b>	Nebezpečná situace! Při nedodržení může následovat lehké nebo střední zranění osob nebo poškození majetku.

## 1.2 Vysvětlení symbolů a značek

Symbol	Význam
	Předpoklad pro pracovní činnost
	Pracovní činnost s jedním krokem
1.	Pracovní činnost s více kroky
	Výsledek pracovní činnosti
•	Výčet
Text	Zobrazení na displeji
<b>Zvýraznění</b>	Zvýraznění



## 2 Bezpečnost

### 2.1 Použití ke stanovenému účelu

Pneumatický měřič hladiny náplně Unitop-Set AdBlue® se hodí výhradně k měření hladiny náplně prostředku AdBlue® podle normy DIN 70070 s měrnou hmotností (hustotou) = 1090 kg/m<sup>3</sup>.

Pojem AdBlue® je totožný s označeními „redukční prostředek NOx AUS 32“ a „roztok močoviny 32,5 %“.

Jiné použití není v souladu se stanoveným účelem.

### 2.2 Předvídatelné chybné použití

Pneumatický měřič hladiny náplně Unitop se nesmí používat zejména v následujících případech:

- Měření hladiny náplně jiných kapalin, než je uvedeno výše
- Prostředí ohrožené nebezpečím výbuchu  
Při provozu v prostorech ohrožených nebezpečím výbuchu mohou vznikající jiskry vést ke vznětům, požáru nebo výbuchu.

### 2.3 Bezpečné zacházení

Tento výrobek odpovídá moderním technologiím a vyhovuje uznávaným bezpečnostně technickým pravidlům. Každý přístroj se před expedicí kontroluje s ohledem na funkci a bezpečnost.

- ▶ Tento výrobek používejte jedině v nezávadném stavu a při dodržování návodu k obsluze, obvyklých předpisů a směrnic, jakož i platných bezpečnostních ustanovení a předpisů BOZP.

Extrémní okolní podmínky negativně ovlivňují funkci a přesnost výrobku.

- ▶ Chraňte Unitop před nárazy.
- ▶ Chraňte Unitop před povětrnostními vlivy a přímým slunečním zářením.

### 2.4 Změny na přístroji

Změny na přístroji provedené vlastními silami mohou vést k chybnému fungování a jsou z bezpečnostních důvodů zakázané.

### 2.5 Používání náhradních dílů a příslušenství

Při použití nevhodných náhradních dílů nebo součástí příslušenství se může výrobek poškodit.

- ▶ Používejte jen originální náhradní díly a příslušenství od výrobce (viz kapitola 9, strana 11).

## 2.6 Informace o ručení

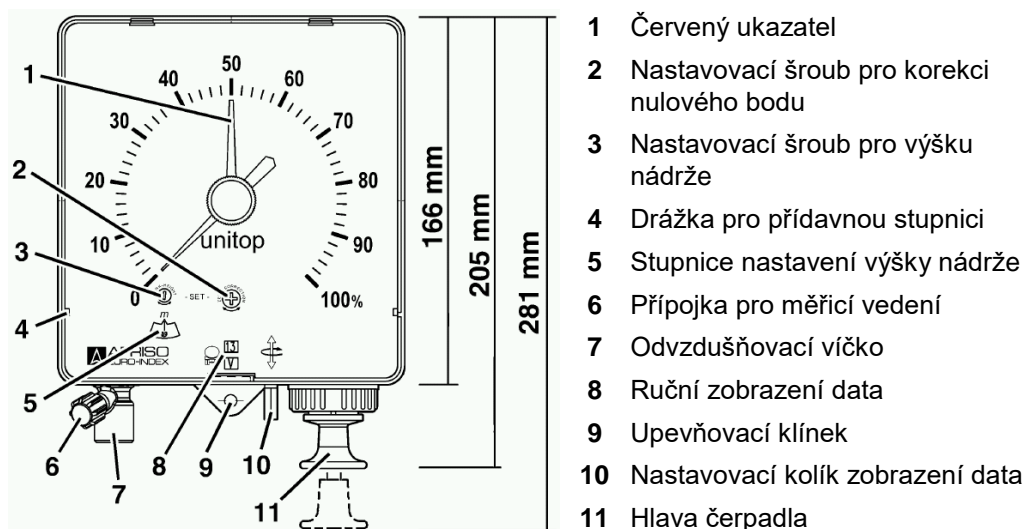
Výrobce neposkytuje žádné ručení ani záruku na škody a následné škody, které vzniknou v důsledku nedodržení technických předpisů, návodů a doporučení.

Výrobce a prodejní firma neručí za náklady nebo škody, které vzniknou uživateli nebo třetím osobám v důsledku použití tohoto přístroje, především při jeho nesprávném použití, zneužití nebo poruchách připojení, resp. poruchách přístroje nebo připojených přístrojů. Výrobce ani prodejní firma neručí za použití k jinému než stanovenému účelu.

Výrobce nenese odpovědnost za chyby tisku.

## 3 Popis výrobku

V obsahu dodávky jsou zahrnuty měřič hladiny náplně Unitop AdBlue® a montážní sada Unitop AdBlue®.



- 1 Červený ukazatel
- 2 Nastavovací šroub pro korekci nulového bodu
- 3 Nastavovací šroub pro výšku nádrže
- 4 Drážka pro přídavnou stupnici
- 5 Stupnice nastavení výšky nádrže
- 6 Přípojka pro měřicí vedení
- 7 Odvzdušňovací víčko
- 8 Ruční zobrazení data
- 9 Upevňovací klínek
- 10 Nastavovací kolík zobrazení data
- 11 Hlava čerpadla

Obr. 1: Přední pohled na Unitop AdBlue®

Unitop měří hydrostatický tlak kapaliny na dně nádrže. Tlak se měří cca 20 mm nade dnem nádrže a zobrazuje na číselníku.

Při aktivaci hlavy čerpadla na přístroji Unitop se v měřicím systému vedení vytváří pneumatický tlak, dokud není stejně velký jako tlak kapaliny nade dnem nádrže. Tlak vytvářený čerpadlem vytlačuje sloupec kapaliny do svislé trubky. Z konce svislé trubky u dna nádrže se uvolňuje vzduch. Ukazatel dosáhne nejvyššího stavu a zůstane stát.



## 4 Technické údaje

Tabulka 1: Technické údaje

Parametr	Hodnota
<b>Všeobecné údaje</b>	
Rozměry pouzdra (š x v x h)	155 x 166 x 73 mm
Hmotnost	0,6 kg
Výška nádrže	700-2300 mm
Měřicí mechanismus	Lineární pouzdrová pružina s přetlakovou pojistkou
Přesnost měření	± 2 % z koncové hodnoty stupnice
Zobrazení	Standardní: 0-100 % výšky naplnění Přídavné stupnice v litrech pro normované nádrže a speciální přídavné stupnice jsou uvedeny v kapitole 9, strana 11
<b>Materiály</b>	
Pouzdro	Plast ABS
Krycí sklíčko	Plast SAN
Měřicí systém	Mosaz
<b>Rozsah teplot</b>	
Okolní	-5 °C až +55 °C
Médium	0 °C až +35 °C bez mrazu
Skladování	-5 °C až +55 °C
<b>Svislé vedení (smáčené médiem)</b>	
Délka	2,5 m
Materiál hadic	Plast HD-PE přírodní
Materiál patky	Nerezová ocel VA
<b>Měřicí vedení</b>	
Délka	10 m
Provedení	PE hadice 4 x 1 mm
<b>Procení přípojka</b>	
Šroubení nádrže	G1, G1¼, G1½, G2



## 5 Montáž a uvedení do provozu

**POZOR**

**Rozklad prostředku AdBlue® při použití nevhodných materiálů.**

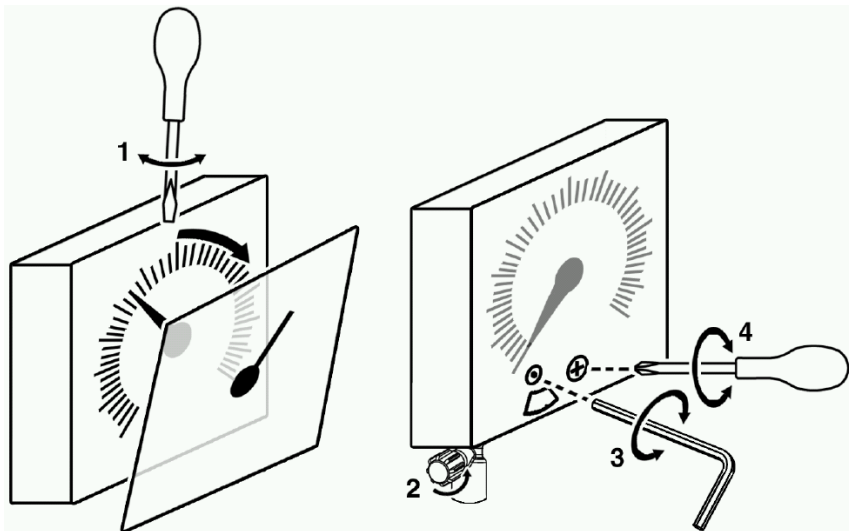


► Při montáži používejte výhradně přiloženou montážní sadu.

### 5.1 Montáž přístroje Unitop

1. Vyvrtejte dva otvory ve stejné výšce ve vzdálenosti 13 cm.
2. Vložte přiložené hmoždinky a zašroubujte šrouby na cca 1,5 cm.
3. Zavěste Unitop a lehce stáhněte dolů.
4. Připevněte Unitop třetím šroubem ke stěně.

## 5.2 Nastavení výšky nádrže a korekce nulového bodu

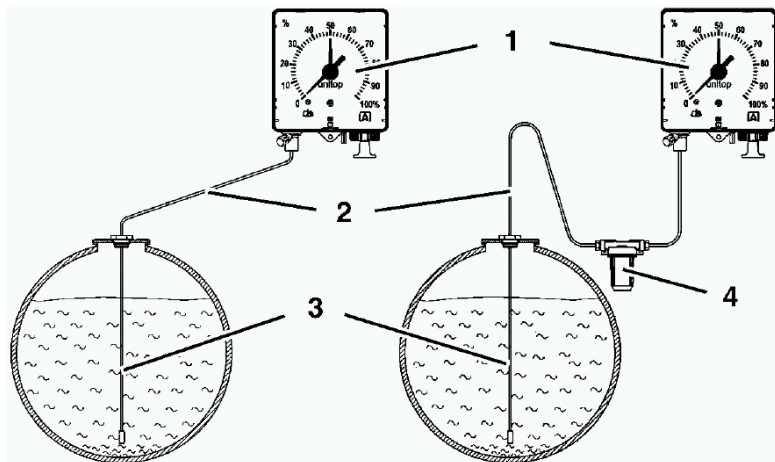


Přesné nastavení výšky nádrže a nulového bodu určuje přesnost výsledků měření.

- Při nastavení nulového bodu musí být systém bez tlaku: ještě není připojeno měřicí vedení nebo otevřete odvzdušňovací víčko (2).
- 1. Sejměte krycí sklíčko (1).
- 2. Přesně nastavte výšku nádrže (3).
- 3. Ze strany lehce poklepejte na pouzdro.
- 4. Korekce nulového bodu (4): Nastavte ukazatel na „0“ nejvýše s 1 otáčkou doprava nebo doleva.
- 5. Máte-li k dispozici přídavnou stupnici, vložte ji a zavřete krycí sklíčko.
- 6. Zavřete odvzdušňovací víčko.



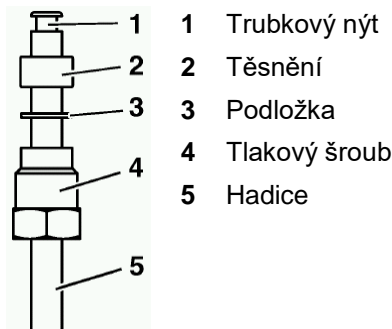
## 5.3 Montáž vedení



- 1 Unitop
- 2 Měřicí vedení
- 3 Svislé vedení
- 4 Nádoba na kondenzát

Obr. 2: Unitop bez nádoby na kondenzát (vlevo) a s ní (vpravo)

1. Zavěste přiložené svislé vedení s patkou na spodní straně úplně do nádrže a pomocí šroubení připevněte k nádrži.
2. Nainstalujte měřicí vedení se stálým spádem směrem k nádrži bez ohybů a vodních kapes a upevněte přiloženými hadicovými sponami vně nádrže.
3. Použijte nádobu na kondenzát, pokud je přístroj Unitop namontovaný pod hladinou kapaliny, a také na místa kde se může hromadit kondenzovaná voda.
4. Nasuňte šroubení na měřicí vedení.



5. Zasuňte měřicí vedení na doraz do připojovacího hrdla.
6. Lehce utáhněte tlakový šroub.
7. Spojte svislé a měřicí vedení hadicovou spojkou.



## 6 Provoz

Unitop má semipermanentní ukazatel. Čerpadlo v horní úvrati odpojuje měřicí systém vedení, ukazatel zůstává dočasně v současné poloze a potom opět klesne. Takto vytvořený vzduchový polštář chrání měřicí mechanismus.

Neměřte během plnění nádrže, protože ukazatel během plnění nezůstává stabilní.

Odvzdušňovací víčko je zavřené.

1. Plynule vytáhněte hlavu čerpadla až na doraz a uvolněte.
2. Opakujte čerpací proceduru, dokud ukazatel nezůstane stát.
3. Na stupnici odečtěte hladinu náplně.

Při těsně nainstalovaném měřicím vedení zůstává ukazatel dlouhou stát v naměřené poloze. Pro získání přesných naměřených hodnot doporučujeme pumpovat před každým měřením.

Červená ručička se může ručně nastavovat. Označuje pak aktuální hladinu a slouží ke kontrole spotřeby.

Ukazatel data se může ručně nastavovat, např. pro zapamatování data posledního plnění nádrže.

- ▶ Nastavení dne: Posuňte nastavovací kolík nahoru a otáčejte.
- ▶ Nastavení měsíce: Posuňte nastavovací kolík dolů a otáčejte.

## 7 Údržba

*Tabulka 2: Přehled údržby*

Kdy	Činnost
V nádobě na kondenzát je voda.	▶ Vyprázdněte nádobu na kondenzát.
Při údržbě nebo čištění nádrže.	▶ Zkontrolujte bezchybnou funkci přístroje Unitop a v případě potřeby nechte seřídit.



## 8 Poruchy

Opravy smí provádět výhradně kvalifikovaný odborný personál.

Tabulka 3: Poruchy

Problém	Možná příčina	Odstranění poruchy
Ukazatel se při pumpování nepohybuje nebo velmi rychle opět klesá	Přípojky nebo připojovací vedení netěsné	▶ Nainstalujte přípojky a připojovací vedení těsně.
	Probíhající plnění	▶ Mějte až po naplnění nádrže.
Ukazatel překročí 100 % nebo se hlava čerpadla úplně nevrátí	Připojovací vedení ucpané nebo zohýbané	▶ Nainstalujte připojovací vedení bez ohybů. ▶ Nainstalujte nádobu na kondenzát.
	Plná nádoba na kondenzát	▶ Vyprázdněte nádobu na kondenzát.
	Nesprávně nastavená výška nádrže	▶ Zkontrolujte rozměry nádrže a opravte výšku nádrže, viz kapitola 5.2, strana 8.
Nesprávná naměřená hodnota	Nesprávně nastavená výška nádrže	▶ Viz výše.
	Nesprávně nastavený nulový bod	1. Uvolněte ze systému tlak otevřením odvzdušňovacího víčka. 2. Opravte nulový bod, viz kapitola 5.2, strana 8.
Jiné poruchy	–	▶ Zašlete přístroj výrobci.

## 9 Náhradní díly a příslušenství

### Výrobek

Obj. č.

Přídavné stupnice s ukazatelem v litrech pro normované nádrže

289...

▶ Při objednání uveďte tvar a objem nádrže.

Speciální přídavná stupnice pro nádrže libovolného tvaru a rozměrů

28999

▶ Při objednání uveďte tvar, rozměry a objem nádrže.



## 10 Záruka

Výrobce na tento přístroj poskytuje záruku po dobu 24 měsíců od data zakoupení. Ta se může uplatňovat ve všech zemích, kde je tento přístroj prodáván výrobcem nebo jeho autorizovanými prodejci.

## 11 Autorské právo

Autorské právo na tento návod k obsluze zůstává výrobcí. Dotisk, překládání a rozmnožování, i částečné, nejsou bez písemného schválení dovoleny.

Změny technických detailů oproti údajům a vyobrazením v návodu k obsluze jsou vyhrazeny.

## 12 Spokojenost zákazníků

Spokojenost zákazníků je pro nás nejvyšší prioritou. Budete-li mít dotazy, návrhy nebo potíže s výrobkem, obraťte se na nás.

## 13 Adresy

Adresy našich zastoupení po celém světě najdete na internetové stránce [www.afriso.de](http://www.afriso.de).